



## Aanvoerrelement Recyclageparken MIROM Menen

**Goedgekeurd in de vergadering van de Raad van Bestuur dd. 4/02/2021**  
Dit reglement is van toepassing vanaf **5/02/2021**

### 1. Definities en toepassingsgebied.

#### art. 1. Toepasselijke wetgeving

- Vlarem
- Vlarema
- Uitvoeringsplan huishoudelijk afval en gelijkaardig afval
- Materialendecreet
- Algemene Politieverordening (APV)/algemeen gemeentelijk politiereglement
- GASwetgeving
- Omgevingsvergunning
- Retributiereglement
- Privacy

#### art. 2. Definities

- MIROM Menen is de afvalintercommunale voor de gemeenten Menen, Wevelgem en Wervik
- Werkingsgebied : de gemeenten Menen, Wevelgem en Wervik
- De benaming ‘recyclagepark’ wordt gebruikt in plaats van de benaming ‘containerpark’ om de nadruk te leggen op de inspanningen die gebeuren om het afval te recycleren.
- Bezoeker : de persoon die zich op het recyclagepark bevindt voor het aanvoeren van afval, en de personen die hem vergezellen.
- Badgebruiker : de bezoeker die bedrijfsafval aanbrengt, en de bezoeker die een gelijkgestelde toegang krijgt.
- Badge : de elektronische kaart die wordt gegeven aan de badgegebruikers om zich te identificeren aan de zuilen.
- Parkwachter : het personeelslid van MIROM Menen dat instaat voor de goede werking op het recyclagepark.
- Diftar : staat voor gedifferentieerd tarifieren. Met de diftar streeft men er naar om het principe toe te passen dat de vervuiler betaalt. Op het recyclagepark wordt dit toegepast door het systeem van de identificatie met de eID en het afwegen op de weegbruggen.
- eID : de elektronische identiteitskaart
- rode, groene of oranje groep: afvalstoffengroepen, opgemaakt op basis van de indeling “steeds betalend”, “steeds gratis” en “betalend vanaf een bepaald aangevoerd tonnage”.
- Het recyclagepark is een met toepassing van Vlarem 2 bijlage 1 vergunde inrichting waar particulieren en eventueel ook bedrijven onder toezicht op vastgestelde dagen en uren bepaalde gesorteerde huishoudelijke afvalstoffen en eventueel met huishoudelijke afvalstoffen vergelijkbare bedrijfsafvalstoffen kunnen deponeren
- Voor de toepassing van dit reglement wordt onder huishoudelijke afvalstoffen verstaan : afvalstoffen die ontstaan door de normale werking van een particuliere huishouding en afvalstoffen die daarmee gelijkgesteld worden bij een besluit van de Vlaamse Regering;
- Voor de toepassing van dit reglement wordt onder met huishoudelijke afvalstoffen vergelijkbare bedrijfsafvalstoffen, hierna vergelijkbare bedrijfsafvalstoffen genoemd, verstaan : bedrijfsafvalstoffen van vergelijkbare aard, samenstelling en hoeveelheid als huishoudelijke afvalstoffen, die ontstaan ten gevolge van activiteiten die van dezelfde aard zijn als activiteiten van de normale werking van een particuliere huishouding;

art. 3. Dit reglement is van toepassing op de recyclageparken, uitgebaat door Mirom Menen :

- Industrielaan 30, 8930 Menen
- Rekkemstraat, 8930 Lauwe
- Robert Klingstraat, 8940 Wervik
- 't Voske, 8940 Geluwe
- Nijverheidslaan, 8560 Gullegem
- Rijksweg, 8560 Gullegem

art. 4. Door het betreden van het recyclagepark verklaart de bezoeker zich akkoord met de toepassing van onderhavig aanvoerreglement.

art. 5. Voor wie gebruik maakt van het recyclagepark is tevens de betreffende algemene politieverordening of het gecoördineerd algemeen politiereglement van toepassing.

De algemene politieverordening of het gecoördineerd algemeen politiereglement is terug te vinden op de website van de gemeente ([www.menen.be](http://www.menen.be) of [www.wevelgem.be](http://www.wevelgem.be) of [www.wervik.be](http://www.wervik.be))

art. 6. De recyclageparken zijn uitgerust met camerabewaking. De beelden van de camerabewaking kunnen gebruikt worden voor vaststelling van inbreuken in toepassing van dit aanvoerreglement/algemene politieverordening/gecoördineerd algemeen politiereglement.

Daarnaast zijn de recyclageparken ook uitgerust met webcams, waarvan de beelden op de website [www.mirom-menen.be](http://www.mirom-menen.be) staan. De webcams geven een beeld van de drukte van de recyclageparken.

## 2. Openingsuren

art. 7. Openingsuren van de recyclageparken

	Maandag	Dinsdag	Woensdag	Donderdag	Vrijdag	Zaterdag
Recyclagepark Menen – Industrielaan 30	13u00 tot 18u00		13u00 tot 18u00	9u00 tot 12u00	13u00 tot 18u00	9u00 tot 16u00
Recyclagepark Lauwe - Rekkemstraat	9u00 tot 12u00	13u00 tot 18u00	13u00 tot 18u00	13u00 tot 18u00	13u00 tot 18u00	9u00 tot 16u00
Recyclagepark Wervik – R. Klingstraat		13u00 tot 18u00	13u00 tot 18u00	9u00 tot 12u00	13u00 tot 18u00	9u00 tot 16u00
Recyclagepark Geluwe – 't Voske	13u00 tot 18u00	9u00 tot 12u00	13u00 tot 18u00	13u00 tot 18u00		9u00 tot 16u00
Recyclagepark Gullegem - Nijverheidslaan	9u00 tot 12u00	13u00 tot 18u00	13u00 tot 18u00	13u00 tot 18u00	13u00 tot 18u00	9u00 tot 16u00
Recyclagepark Gullegem – Rijksweg	13u00 tot 18u00		13u00 tot 18u00		9u00 tot 12u00	9u00 tot 12u00

Het brutogewicht van het voertuig van de aanvoerder bedraagt hoogstens 4.000 kg.

Op maandagvoormiddag tussen 9 en 12 uur kunnen aanvoerders met een voertuig met een brutogewicht van meer dan 4.000 kg tot 10.000 kg aanvoeren op het recyclagepark in Menen (Industrielaan 30).

art. 8. De bezoeker moet ten laatste op het sluitingsuur het recyclagepark hebben verlaten. De toegang tot het park is mogelijk tot 10 minuten voor sluitingstijd.

art. 9. De sluitingsdagen van de recyclageparken zijn terug te vinden op de ophaalkalender die jaarlijks door Mirom Menen verspreid wordt en op de website van [www.mirom-menen.be](http://www.mirom-menen.be).

### 3. Toegelaten aanvoerders

art. 10. Het recyclagepark is toegankelijk voor

- reglementair ingeschreven inwoners uit het werkingsgebied (aanmelden met eID)
- reglementair ingeschreven vreemdelingen uit het werkingsgebied (aanmelden met eID)
- derden die aanvoeren voor een producent die inwoner is van de gemeente (aanmelden met eID van de producent)
- nabestaanden van overleden inwoners van de gemeente (aanmelden met badge – look a like eID)
- zelfstandigen, KMO's, scholen, verenigingen, OCMW's, rusthuizen, gemeenschappen, gemeentediensten (aanmelden met badge + eID)
- eigenaars tweede verblijven (aanmelden met badge + eID)
- eigenaars in de gemeente doch niet wonend in de gemeente (aanmelden met badge + eID)
- toekomstige inwoners (aanmelden met badge + eID)
- verenigingen met toestemming van het gemeentebestuur (aanmelden met badge + eID)

art. 11. De totale lengte van het voertuig, inbegrepen de eventuele aanhanger, is hoogstens 9 meter. Het is niet toegelaten om aanhangers los te koppelen en apart te wegen. Enkel op het park van Menen, op maandagvoormiddag tussen 9 en 12 uur, kunnen burgers aanvoeren met een aanhanger, los van het voertuig.

art. 12. Kinderen jonger dan 12 jaar dienen vergezeld te zijn van een volwassen begeleider en mogen niet vrij rondlopen op het recyclagepark.

art. 13. Dieren zijn niet toegelaten op het recyclagepark.

art. 14. Personen vreemd aan de dienst die geen afvalstoffen aanbrengen, hebben geen toegang tot het recyclagepark.

### 4. Toegelaten afvalstoffen

art. 15. Enkel afvalstoffen geproduceerd binnen het werkingsgebied mogen aangeleverd worden.

art. 16. Op de recyclageparken worden de volgende vooraf maximaal gesorteerde huishoudelijke afvalstoffen en vergelijkbare bedrijfsafvalstoffen geaccepteerd:

- Aarde: aarde, graszoden. Geen vervuilde aarde, geen mengeling van grond en stenen
- Elektro (AEEA)
  - Koel- en vries: koelkast, diepvriezer, klimaatregeling, luchtontvochtiger
  - Groot witgoed: droogkast, (af)wasmachine, elektrisch fornuis, zonnebank
  - Tv's en PC schermen: beeldbuishoudende tv's, led schermen, LCD schermen,...
  - Klein elektro: microgolf, koffiezet, strijkijzer, video, verlichtingstoestel,...
- Asbestcement: enkel in Menen, Wervik, Gullegem (Nijverheidslaan). (verplicht in doorzichtige folie/zak verpakt en dichtgekleefd met tape)
- Banden: banden van personenwagens, 4x4, aanhangwagens, caravans, bestelwagens, motoren en scooters (max. 4 banden per gezin per jaar) Geen vrachtwagenbanden, tractorbanden. – enkel in Menen
- Brandbaar grofvuil: Brandbaar afval dat omwille van het formaat niet in de restafvalzak kan

- Elektriciteitskabels: Alleen kabels met koperdraad (ook **elektroniekakabels (UTP)**), zonder toestellen en stekkers
- Frituurolie en –vet in verpakking
- Gips: gipsplaten, gyproc, gipsblokken, witte pleister
- Harde plastic: tuinstoelen en tafels, speelgoed, bankjes, emmers, elektriciteitsbuizen, raamprofielen, rolluiken, dakgoten, pvc planchetten, sanitaire buizen
- Glazen flessen en bokalen: Flessen, flacons en bokalen in doorzichtig glas
- Hout: houten paletten, kisten, spaan- en multiplexplaten, verlijmd hout, geschilderd hout, afbraakhout, meubelhout, vezelplaat, MDF
- Klein gevaarlijk afval (batterijen, accu's, motorolie, TL-lampen, gevaarlijke producten, rookdetectoren, injectienaalden (verplicht in naaldcontainer), niet-geperforeerde gasflessen voor éénmalig gebruik en gaspatronen., niet (volledig) opgebrand vuurwerk en niet (volledig) opgebrande vuurpijlen ...). ...). Beperkt toegelaten voor KMO's, kleine hoeveelheden, met huishoudelijk vergelijkbaar bedrijfsafval.
- Kurk: stoppen, isolatiepanelen, onderleggers
- Matras
- Metaal
- Niet recycleerbaar afval: porselein, keramiek, ytong, loodglas, pyrexglas, glazen vazen
- Papier en karton: Papieren zakken en kartonnen dozen, kranten, tijdschriften en folders, boeken, briefpapier en printpapier
- PMD: plastic verpakkingen, metalen verpakkingen en drankkartons (verplicht in reglementaire PMDzak).
- Piepschuim: wit en onbevuild. Bij aanlevering per zak, zak dient dichtgemaakt te worden met touw (geen kleefband)
- Restafval: verplicht in reglementaire restafvalzak. Enkel in Menen.
- Steenpuin: beton, bakstenen, zand, mengeling van grond en stenen
- Textiel: kledij, schoeisel, handtassen, beddengoed, gordijnen, tafelkleden, servetten. Niet bevuild.
- Tuinafval: gras, haagscheersel, snoeihout, boomwortels
- Vlak glas: dubbel glas, gekleurd glas, gewapend glas( = draadglas ), spiegelglas, glasraam, gelaagd glas, vensterglas, autoruiten

Op het recyclagepark in Gullegem (Rijksweg) worden enkel onderstaande afvalstoffen aanvaard:

- Aarde
- Gips
- Hout
- Niet recycleerbaar afval
- Steenpuin
- Tuinafval
- Vlak glas
- Harde plastic
- Piepschuim

art. 17. De volgende afvalstoffen mogen niet op het recyclagepark aangeboden worden ( deze opsomming is niet limitatief ) , tenzij anders aangegeven op het recyclagepark zelf::

- restafval: Brandbaar niet-recycleerbaar afval dat in de restafvalzak kan aangeboden worden (met uitz. van aanlevering in Menen)
- groente- en fruitafval
- gasflessen bestemd voor meermalig gebruik en/of andere ontplofbare voorwerpen
- munitie en ontplofbare stoffen
- radioactief afval: uitgezonderd rookdetectoren
- gevaarlijk houtafval zoals treinbilzen of geïmpregneerd hout
- krengen van dieren en slachtafval
- oude en vervallen geneesmiddelen
- bedrijfsafvalstoffen, andere dan de met huishoudelijke afvalstoffen vergelijkbare bedrijfsafvalstoffen;afvalstoffen afkomstig van een gemeente van buiten het werkingsgebied.

art. 18. Geweigerde afvalstoffen dienen door de aanbrengrers terug te worden meegenomen.

## **5. Aanvoermodaliteiten**

art. 19. De aangevoerde afvalstoffen dienen vooraf gesorteerd te worden. De bezoeker zal de samengestelde onderdelen (zetels, ramen, ...) vooraf demonteren. Het is niet toegelaten om op het recyclagepark onderdelen te demonteren. Ramen, kaders, aquariums die glas bevatten moeten vooraf gedemonteerd worden. Het is niet toegelaten om glas op het recyclagepark te demonteren of kapot te slaan.

art. 20. Het verpakte asbestcement wordt inclusief de verpakking in de container voor asbestcement gelegd. Het is verboden om de verpakking te openen en/of leeg te maken. Gebruikers van het recyclagepark moeten breuk en stofverspreiding maximaal voorkomen. Manipulaties, zoals ter plaatse verpakken, ter plaatse uitsorteren, het gooien of breken van materialen in asbestcement zijn verboden.

art. 21. De bezoeker zal zich niet langer dan nodig voor het deponeren van het afval op het recyclagepark ophouden.

art. 22. De afvalstoffen moeten door de bezoeker zelf, in het voorziene recipiënt of op de voorziene plaats gedeponereerd worden. Afval dat elders wordt gedeponereerd wordt beschouwd als sluikestorten.

art. 23. De bezoeker dient de geldende sorteerregels na te leven en volgt de instructies op van de parkwachter en deze die vermeld staan op de borden of lichtkrant.

art. 24. Tijdens het lossen van de afvalstoffen dient de motor van het voertuig stilgelegd te worden.

art. 25. De bezoeker dient alle geldende milieuregels te respecteren. Eventuele lekkages dienen onmiddellijk te worden gemeld en opgeruimd. De bezoeker dient het door hem bevuilde terrein op te kuisen.

art. 26. Het is verboden om enige beschadiging aan te brengen aan de omheining, containers, gebouwen, beplantingen of uitrusting.

art. 27. Het is verboden om afvalstoffen of andere materialen mee te nemen van op het recyclagepark. Alle gedeponereerde afvalstoffen zijn eigendom van Mirom Menen. Het is ook niet toegelaten om op het recyclagepark afvalstoffen of andere materialen uit te wisselen met andere bezoekers. Het is verboden de gedeponereerde afvalstoffen te doorzoeken.

art. 28. Het is verboden om afval voor de toegangspoorten te deponeren of over de omheining op het recyclagepark te gooien. Dergelijke handelingen worden gelijkgesteld met sluikestorten.

art. 29. Het is verboden om giften (geld, drank, voedsel,...) te geven aan de parkwachter.

art. 30. Op het recyclagepark geldt een algemeen rookverbod.

## **6. Werking DIFTAR systeem**

art. 31. De werking van het diftarsysteem wordt uitgelegd in bijlage 1 die integraal deel uitmaakt van dit aanvoerreglement.

art. 32. De bezoeker dient zich correct te registreren en moet op de zuilen de juiste keuzes maken.

art. 33. De bezoeker te voet of met de fiets heeft geen voorrang op de voertuigen en moet in de rij aanschuiven. Voordat hij de weegbrug betreedt moet hij de daarvoor bestemde knop indrukken.

art. 34. De bezoeker moet zich aan elke zuil identificeren met zijn eID.

art. 35. Bij het afwegen van een voertuig op een weegbrug moeten alle inzittenden zich in het voertuig bevinden. Elke aanvoerder dient zijn wagen zorgvuldig te positioneren op de weegbruggen zodat er correct kan afgewogen worden.

art. 36. De bezoeker mag het recyclagepark alleen betreden via de ingang en na aanmelding via de zuilen. Het verlaten van het recyclagepark kan enkel door middel van zich af te melden aan de uitgangszuil.

art. 37. Bezoekers met defecte eID of badge worden niet toegelaten, zij moeten eerst hun kaart laten vervangen.

art. 38. De retributies worden vastgesteld door de gemeenteraad van de gemeente waar het park gelegen is. De geldende retributieprijzen kunnen geraadpleegd worden op de website [www.mirom-menen.be](http://www.mirom-menen.be). De tarieven worden vastgesteld door de Raad van Bestuur.

De aanrekening als retributie of als tarief is als volgt bepaald:

reglementair ingeschreven inwoners uit het werkingsgebied	retributie
reglementair ingeschreven vreemdelingen uit het werkingsgebied	
derden die aanvoeren voor een producent die inwoner is van de gemeente	
nabestaanden van overleden inwoners van de gemeente	tarief
zelfstandigen, KMO's, scholen, verenigingen, OCMW's, rusthuizen, gemeenschappen, gemeentediensten	
eigenaars tweede verblijven	
eigenaars in de gemeente doch niet wonend in de gemeente	
toekomstige inwoners	
verenigingen met toestemming van het gemeentebestuur	retributie

## 7. Aanvoer met badge

art. 39. Zelfstandigen, KMO's, scholen, verenigingen, OCMW's, rusthuizen, gemeenschappen, gemeentediensten; eigenaars tweede verblijven; eigenaars in de gemeente doch niet wonend in de gemeente; toekomstige kunnen toegang krijgen tot het recyclagepark door middel van een badge in combinatie met eID.

art. 40. De badge kan aangekocht worden via website [www.mirom-menen.be](http://www.mirom-menen.be). Pas na ontvangst van de badge kan er aangevoerd worden op de recyclageparken.

## 8. Aanvoer van vergelijkbare bedrijfsafvalstoffen

art. 41. Aanvoerders van vergelijkbare bedrijfsafvalstoffen kunnen tijdens dezelfde openingsuren zoals vermeld in art. 7 van dit reglement aanvoeren.

art. 42. De aangevoerde hoeveelheid mag de normale werking van het recyclagepark niet verstoren.

art. 43. Elke aanvoer van vergelijkbare bedrijfsafvalstoffen moet afgewogen worden per afvalstof.

art. 44. Voor de aanvoer van vergelijkbare bedrijfsafvalstoffen dient de aanvoerder zich bij aankomst aan te melden met de badge en zijn eID.

art. 45. De aanvoerder van vergelijkbare bedrijfsafvalstoffen moet steeds over de weegbrug, ook al heeft deze enkel afval uit de groene groep mee.

art. 46. Voor de aanvoerders van vergelijkbare bedrijfsafvalstoffen is onderhavig aanvoerreglement integraal van toepassing

art. 47. De aanvoerders van vergelijkbare bedrijfsafvalstoffen ontvangen aan de betaalzuil een printerticket, dat geldt als factuur.

art. 48. Bij defecten aan de DIFTAR-toestellen waarbij de weeggegevens niet meer correct kunnen geregistreerd worden wordt geen verdere aanvoer van vergelijkbare bedrijfsafvalstoffen meer toegelaten.

art. 49. Indien door een defect aan de DIFTAR-toestellen de weging of betaling niet kan afgewerkt worden, zal de parkwachter een zo goed mogelijke schatting maken van de gewichten, zodat deze nog kunnen verrekend worden.

## **9. Veiligheid**

art. 50. De snelheid van de voertuigen op het recyclagepark is beperkt tot 5 km/uur.

art. 51. De bezoeker mag de pers niet zelf bedienen. Het deponeren van afval in de pers moet steeds gebeuren vanaf de begane grond. In geen geval mag er gelost worden vanaf een voertuig, trapje, of een ander middel. De bezoeker mag in geen geval de pers beklimmen. Er mag geen afval in de perscontainer geworpen worden, wanneer deze in werking is.

art. 52. De bezoeker is verplicht gebruik te maken van de voorziene trappen bij de container om zijn afval in de container te gooien. In geen geval mag er afval van op de grond in de containers gegooid worden.

art. 53. De bezoeker mag de afgebakende KGA-zone niet betreden.

art. 54. De bezoeker wordt via dit reglement gewezen op mogelijk struikel- of valgevaar door een gladde bodem (door weersinvloeden, ...), door oneffenheden van de verharding, of door gemorste afvalstoffen. De containers kunnen bevuild zijn door gemorste afvalstoffen. De bezoeker zal dan ook de nodige voorzichtigheid aan de dag moeten leggen, en voorzien zijn van gepast schoeisel en kledij.

art. 55. De bezoeker moet er rekening mee houden dat hij zich kan verwonden bij het uitladen, transporteren en deponeren van afval. De bezoeker zal zelf instaan voor de passende beschermingsmiddelen (handschoenen, werkkledij, veiligheidsbril, ...)

art. 56. De bezoeker dient voorrang te verlenen aan de vrachtwagens die instaan voor het containertransport. Bij ophaling wordt een werkzone afgebakend. Het is verboden om de werkzone te betreden. Voertuigen die zich binnen de werkzone bevinden, moeten extra voorzichtig zijn en onmiddellijk na het lossen de werkzone verlaten.

art. 57. De bezoeker dient de rijrichtingen van het recyclagepark te respecteren.

art. 58. De bezoeker dient hoffelijk aan te schuiven in de wachtrij in afwachting van zijn registratie aan de ingangszuil.

## **10. Toezicht en bevoegdheden parkwachter**

art. 59. Tijdens de openingsuren staat het recyclagepark permanent onder toezicht van één of meerdere parkwachters.

art. 60. De bezoekers dienen nauwgezet en stipt de richtlijnen van de parkwachters en de op het park aangebrachte instructies na te leven.

art. 61. De bezoeker is verplicht om op vraag van de parkwachter zijn eID, badge en weegticket te tonen.

art. 62. De parkwachter kan de registratie van de gekozen afvalstoffen wijzigen indien blijkt dat deze verkeerd werden aangemeld.

art. 63. De parkwachter kan het geregistreerd gewicht van een aanvoer wijzigen wanneer hij vaststelt dat de weging foutief is gebeurd (bijvoorbeeld door in- of uitstappen personen, of andere manipulaties of fouten). De parkwachter zal hiervoor de aanvoer opnieuw afwegen, of indien dit niet meer mogelijk is een zo goed mogelijke raming maken.

art. 64. De parkwachter kan bij een openstaande weging en wanneer de bezoeker zich niet meer op het park bevindt, een gewicht zelf invullen. Dit gewicht wordt gebaseerd op een gemiddelde van max. de laatste 5 wegingen van de gekozen afvalstoffengroep/afvalstof of in functie van de eigen vaststelling van de parkwachter. Indien er geen voorafgaande wegingen zijn en de parkwachter kan geen hoeveelheid opgeven, dan wordt de weging afgesloten met een gewicht van 5 kg.

art. 65. Wanneer afvalstoffen in de verkeerde container of plaats worden gedeponereerd, kan dergelijke handeling aanschouwd worden als sluikstorten. De parkwachter kan de bezoeker verplichten dit afval terug te nemen en op de juiste plaats te deponeren. Niet toegelaten afval moet terug mee genomen worden. Bij weigering of als de bezoeker zich niet meer op het park bevindt kunnen sancties toegepast worden cfr. hoofdstuk 11. Sancties. De camerabewaking op het recyclagepark kan ingezet worden voor het vaststellen van sluikstorten.

art. 66. Indien er onvoldoende plaats overblijft kan de parkwachter verbieden afvalstoffen te lossen. De bezoeker dient deze dan weer mee te nemen.

art. 67. Het is de parkwachter toegestaan bezoekers aan de poort te laten wachten in functie van een goede verkeersregeling op het recyclagepark.

art. 68. De parkwachter is, om redenen van veiligheid, de goede orde, of andere gegronde redenen, gemachtigd de slagboom te blokkeren om te verhinderen dat een bezoeker het recyclagepark betreedt of het recyclagepark verlaat.

art. 69. De parkwachter is gemachtigd problemen, hinderlijk gedrag, misbruik en overtredingen vast te stellen en te rapporteren met het oog op verder gevolg of het toepassen van een sanctie.

## **11. Sancties**

art. 70. Het overtreden van het aanvoerrelement kan gesanctioneerd worden met een toegangsverbod op het recyclagepark. Het toegangsverbod heeft betrekking op al de leden van het betrokken gezin. De duur van het toegangsverbod bedraagt minstens 1 week en hoogstens 1 jaar, en staat in verhouding tot de ernst en de frequentie van de overtreding. Het toegangsverbod wordt opgelegd door de directeur van Mirom Menen, of zijn aangestelde. Het toegangsverbod treedt onmiddellijk in, wordt schriftelijk gemeld aan de referentiepersoon van het gezin/contactpersoon aanvrager badge, en wordt ondertekend door de directeur.

art. 71. De persoon die een toegangsverbod werd opgelegd kan binnen de 30 dagen na ontvangst van het schrijven beroep aantekenen, gericht aan de Raad van Bestuur van Mirom Menen, die de sanctie kan herzien. De Raad van Bestuur komt 1 maal per maand bijeen, met uitzondering van de maand juli. Zolang de beroepsprocedure loopt blijft het toegangsverbod van toepassing.

art. 72.

Bij het overtreden van het aanvoerrelement kan de overtreder ook geblokkeerd worden tot zijn eerstvolgend bezoek. Bij een volgend bezoek zal de overtreder aangesproken worden en terug toegelaten worden op het recyclagepark.

In geval van het foutief deponeren van afvalstoffen kan de overtreder:

- éénmalig geblokkeerd worden op het recyclagepark. Bij een volgend bezoek zal de overtreder aangesproken worden en terug toegelaten worden op het recyclagepark.

- verplicht worden het fout gedeponeerde afval terug op te halen. Bij weigering hiervan kan er een toegangsverbod op het recyclagepark worden opgelegd, cfr. art 70.

-. een sanctie opgelegd worden cfr. art. 73.





art. 73. Onverminderd de sancties voorzien in de vorige artikels, blijft de overtreder onderworpen worden aan de toepassing van

- De straffen voorzien in het politiereglement / in de algemene politieverordening (GAS)
- De belasting conform het belastingsreglement op ambtshalve verwijdering van afvalstoffen
- Andere wetgeving die op de overtreding van toepassing is

## **12. Slotbepalingen.**

art. 74. Mirom Menen zet alle noodzakelijke middelen in zodat uw persoonsgegevens enkel verwerkt worden op een rechtmatige, behoorlijke en transparante manier, cfr. de geldende wetgeving.

In de algemene privacyverklaring van Mirom Menen vindt u meer informatie over de manier waarop Mirom Menen als verwerkingsverantwoordelijke omgaat met uw persoonsgegevens. Deze is beschikbaar op de website [www.mirom-menen.be](http://www.mirom-menen.be)

art. 75. Dit reglement wordt van kracht op 05.02.2021 Dit reglement ligt ter inzage in het portiershuisje, en staat op de website [www.mirom-menen.be](http://www.mirom-menen.be).

Bijlage 1.: Werking Diftar

## **1. Kleurengroepen**

Er zijn 3 kleurengroepen:

Afval uit de groene groep: steeds gratis.

Afval uit de oranje groep: jaarlijks 1.000 kg/gratis per gezin, tot 2.000 kg 0.025 €/kg, meer dan 2.000 kg aanlevering tegen kostprijs.

Afval uit de rode groep: betalend vanaf de eerste kg.

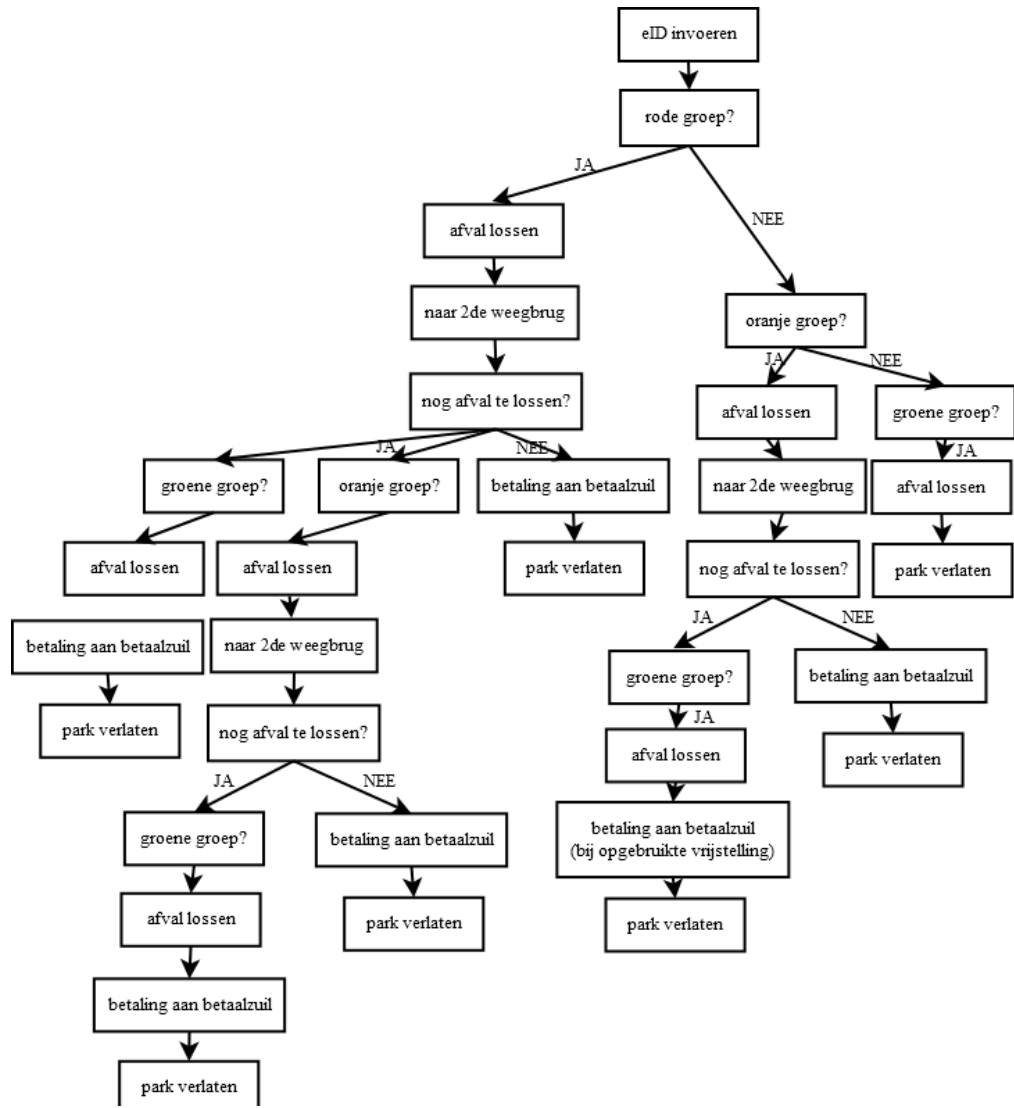
<b>Groene groep</b>	<b>Oranje groep</b>	<b>Rode groep</b>
Elektro (aeaa)	Aarde	Brandbaar grofvuil
Elektriciteitskabels	Asbest (hechtgebonden)	
Glazen flessen en bokalen (glasbol)	Banden (personenwagens, caravans,...)	
KGA (accu's, TLlampen, batterijen, motorolie, gevaarlijke producten, etc.)	Gips	
Kurk	Harde plastic	
Matras	Hout	
Metaal	Niet recycleerbaar afval	
Papier en Karton	Piepschuim	
PMD	Steenpuin	
Restafval	Tuinafval	
Textiel	Vlak glas	
Frituurolie- en vet		

Badgegebruikers genieten niet van de vrijstelling van de oranje groep en betalen steeds tegen kostprijs.

## **2. Werking Particulieren**

Volgende schema's geven het aanvoerprincipe weer voor particulieren waarvan het aangeleverde tonnage < 2000 kg. Indien het aangeleverde tonnage > 2000 kg is dan wordt er niet meer in groep afgewogen maar per aangebrachte afvalstof. Het aanvoerprincipe blijft wel quasi gelijk.

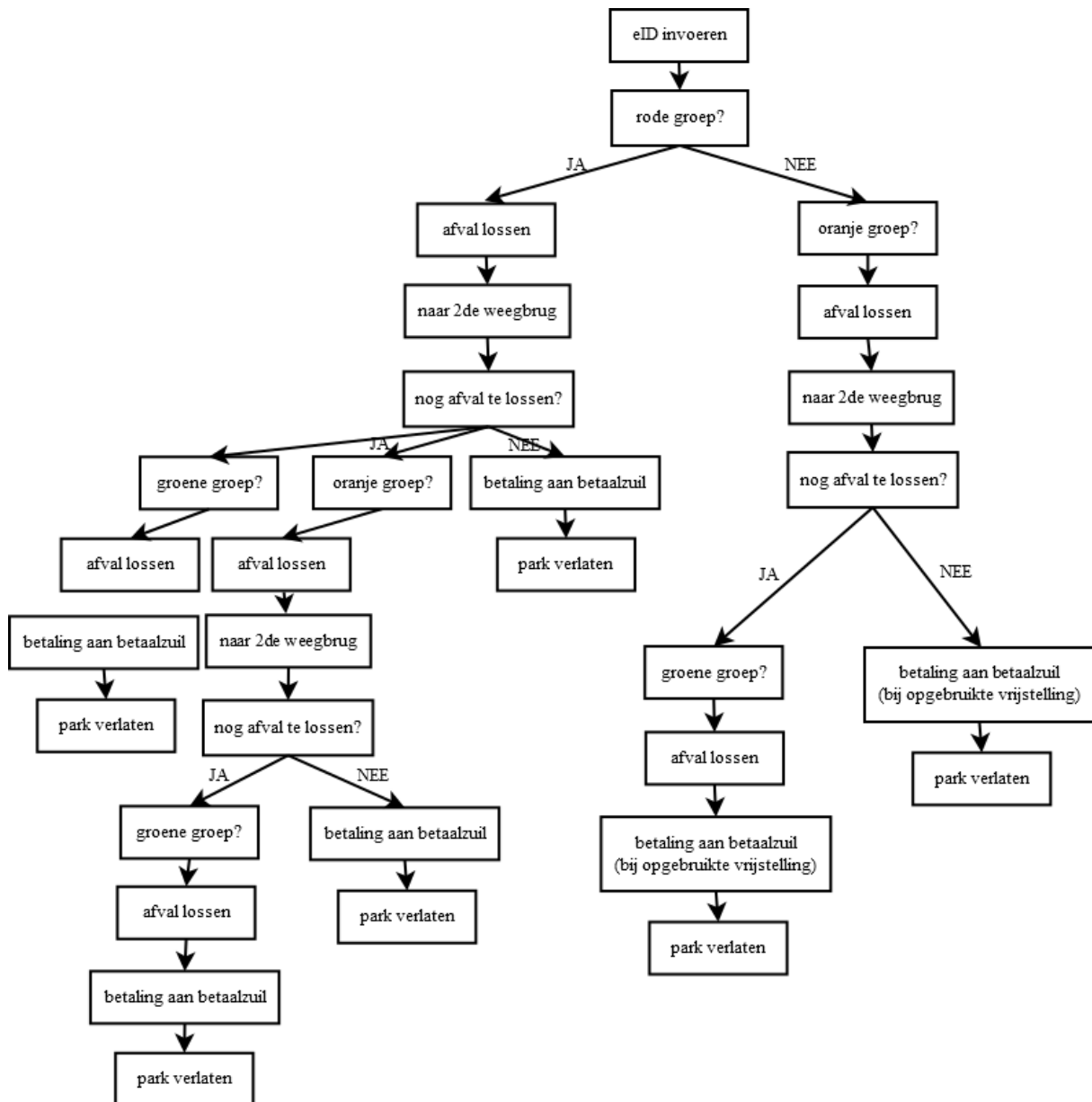
2.1 Schematisch overzicht aanvoerprincipe voor parken met 2 ingangen met weegbruggen (Menen en Gullegem Nijverheidslaan) of parken met 1 ingang – enkel met weegbrug (Geluwe).



Voor de aanlevering van matrassen wijkt de werkwijze iets af. Matrassen kunnen gratis aangeleverd worden maar dienen wel gewogen te worden.

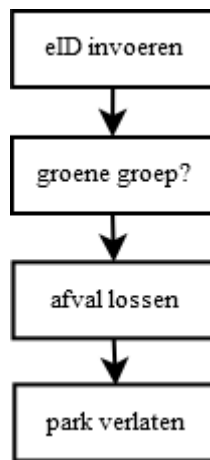
## 2.2 Schematisch overzicht aanvoerprincipe voor parken met 1 ingang met weegbrug en 1 ingang zonder weegbrug (Wervik en Lauwe)

### Ingang met weegbrug



Voor de aanlevering van matrassen wijkt de werkwijze iets af. Matrassen kunnen gratis aangeleverd worden maar dienen wel gewogen te worden.

Ingang zonder weegbrug



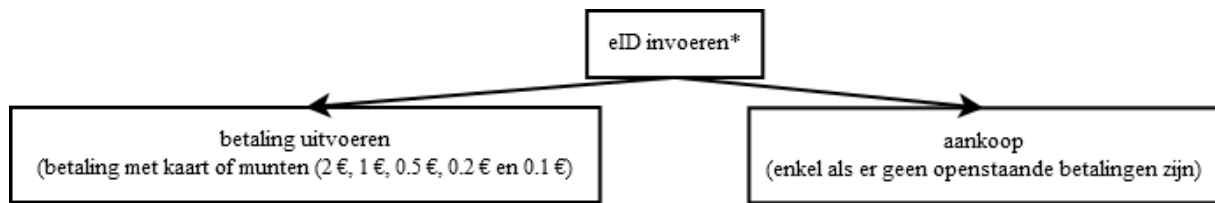
2.3 Schematisch overzicht aanvoerprincipe voor park Gullegen Rijksweg met 1 ingang – enkel met weegbrug. Op dit park is er enkel aanvoer mogelijk van een beperkt aantal afvalstoffen uit de oranje groep.



### **3. Werking badgebruikers**

Badgebruikers dienen steeds hun afvalstoffen af te wegen, ongeacht of deze gratis of betalend zijn. Zij duiden op het scherm hun aangebrachte afvalstof aan (er wordt niet gewerkt met rode – oranje – groene groep). Zij betalen vanaf de eerste kg en nemen steeds de ingang met weegbrug.

### **4. Betaling aan de betaalautomaat**



\* voor badgegebruikers dient naast de eID ook de badge gebruikt te worden

